

Velkommen til dagplejen i Område Grenaa



Indholdsfortegnelse

Om Område Grenaa

Dagtilbudsområdet i Norddjurs Kommune	4
Den kommunale dagpleje	4
Organiseringen i Område Grenaa	4
Værdier og vision for Område Grenaa	4

Dagplejen i Område Grenaa

Dagplejepædagogik	5
Dagplejepædagogerne	5
Forældresamarbejde	5

Gæstedagpleje og legestue

6

Opstart i dagplejen

Kontaktmøde	7
Aula	7
Kost	7

Praktisk information

Barnevogn	8
Skiftetøj	8
Barnets sygdom	8
Transport af dagplejebørn	8
Overgang til børnehave	8
Kontaktoplysninger	8
Bestyrelse	9
Friplads	9
Søskendetilskud	9
Udmeldelse	9
Forsikring	9
Lukkedage	9
Tavshedspligt	9

Kontaktinformationer

11

Kære forælder

Vi vil gerne byde jer velkommen i den kommunale dagpleje i Område Grenaa, Norddjurs Kommune.

I det følgende vil I finde information om den kommunale dagpleje, praktiske oplysninger samt dagplejekontorets adresse og personale.

Vi vil gerne opfordre til, at I tager kontakt til os, såfremt I har spørgsmål vedrørende jeres barns opstart i den kommunale dagpleje.

Vi glæder os til at tage imod jer.

Med venlig hilsen

Dagplejen i Område Grenaa

Om Område Grenaa



Område Grenaa's dagtilbud

Område Grenaa er det største dagtilbudsområde i Norddjurs Kommune med 7 daginstitutioner og cirka 60 dagplejere.

Ledelsen i Område Grenaa består af en områdeleder, tre afdelingsledere og en daglig leder af dagplejen. I dagplejen er der ansat fire dagplejepædagoger, som kører tilsyn hos dagplejerne, Administrationen har til huse på Chr. Winthers Vej 9.

Den kommunale dagpleje

Den kommunale dagpleje er et dagtilbud til børn i alderen 0-3 år.

Den enkelte dagplejer har åbent 48 timer om ugen, indenfor tidsrummet 06.00 - 17.00 og fredag i tidsrummet 6.00 - 16.30.

Barnets pasningstid skal placeres indenfor den enkelte dagplejers åbningstid.



Værdier og vision for Område Grenaa

Tillid, ordentlighed, fællesskab og udvikling er de centrale værdier, vi arbejder ud fra i hele Norddjurs Kommune.

I Område Grenaa tager vi udgangspunkt i den systemiske og anerkendende tilgang for at kvalificere det pædagogiske arbejde og samarbejdet omkring det enkelte barn.

Når vi arbejder systemisk og anerkendende, ser vi på helheder, samspil og sammenhænge omkring barnet. Vi arbejder ud fra redskabet ICDP, hvor fokus er på den voksnes tilgang til barnet samt fokus på de gode historier. Her arbejder vi med at optimere børnenes udviklingsbetingelser i dagtilbuddet og dagplejen, for på den måde at få udviklet det hele barn.

Tilsammen tilbyder de to tilgange os et perspektiv, hvor vi ser på barnets ressourcer og muligheder, frem for begrænsninger og vanskeligheder. Her er samarbejdet omkring barnet af stor betydning for, at dets udvikling kan vendes til det positive.

Vi vil i Område Grenaa have fokus på en løbende kompetenceudvikling blandt vores medarbejdere, således at vi sikrer et højt fagligt niveau.

Dagplejen i Område Grenaa



Dagplejepædagogik

Dagplejepædagogikken i Område Grenaa bygger på Norddjurs Kommunes værdier om tillid, ordentlighed, fællesskab og udvikling.

Vi ved, at de første leveår har afgørende betydning i barnets liv. Derfor arbejder vi kontinuerligt på at skabe gode lærings- og udviklingsmiljøer for de små børn. Pædagogikken i dagplejen handler først og fremmest om omsorg, tryghed, nærvær og tid. Dagplejens særkende er, at der arbejdes i eget hjem med en lille børnegruppe - det åbner mulighed for tæt kontakt til det enkelte barn og forældre.

Dagligdagen og læringsmiljøet i dagplejen tilrettelægges efter børnegruppens sammensætning, og der laves lege og aktiviteter som er stimulerende for børnenes udvikling. Der er fokus på et hjemligt miljø med hverdagsrutiner både indendørs og i haven, som base for leg og læring. Dernæst prioriteres små ture i nærmiljøet, mødet med andre børn og voksne fra dagplejen og det sociale samvær i heldags legestuen én gang ugentligt.

I samarbejde med og under vejledning af dagplejepædagogen, skaber dagplejerne gode betingelser for børnenes trivsel, læring og udvikling mens barnet er i dagpleje. Dagplejerne støtter, guider og udfordrer hver enkelt barn og har særlig opmærksomhed på, at alle børnene inkluderes i fællesskabet.

Leg og læring bliver en naturlig del af barnets hverdag, og dagplejen arbejder med afsæt i det fælles

pædagogiske grundlag og de styrkede pædagogiske læreplaner som er en del af Dagtilbudsloven.

Hvis du vil læse læreplanen for dit barns legestue, kan du finde det her: <https://omraadegrenaa.norddjurs.dk/dagplejen/faa-mere-viden-om-dagplejen/laereplaner>

Hvis du vil vide mere om rammer og indhold i de styrkede pædagogiske læreplaner og det pædagogiske grundlag, finder du det her: <https://omraadegrenaa.norddjurs.dk/omraade-grenaa/vaerdier-og-paedagogisk-grundlag>

Tilsyn

Dagplejepædagogerne har tilsynspligt i dagplejehjemmet. Tilsynet er en garanti for pædagogisk kvalitet og skal sikre opmærksomhed på jeres barns trivsel og udvikling.

Hver dagplejer modtager som standard tilsyn seks gange årligt. Derudover aftales tilsyn efter behov.

Ved tilsyn er dagplejere og dagplejepædagoger i dialog omkring det enkelte barns trivsel og udvikling, ligesom vi har fokus på børnegruppen som helhed.

Forældresamarbejde

Vores arbejde med jeres barn bygger på et godt samarbejde mellem jer, dagplejeren og dagplejepædagogerne.

Dette samarbejde bygger på tillid og åbenhed og fokus vil være jeres barns trivsel.

I er altid meget velkomne til at kontakte os på dagplejekontoret, og vi deltager gerne i samtaler, når der er behov for det.

Gæstepleje og legestue



Legestue

Alle dagplejere går i heldagslegestue en gang om ugen eller hver 14. dag.

Legestuen udgør et vigtigt lærings- og udviklingsmiljø for børnene.

Legestuen er et fagligt fællesskab for dagplejerne, hvor de sammen udvikler dagplejepædagogikken.

Den ugedag jeres barn skal i legestue, skal I aflevere og hente jeres barn i legestuen.

Gæstedagpleje

Når jeres faste dagplejer er fraværende, tilbyder vi gæstedagpleje til jeres barn.

Vi bestræber os på at tilbyde jer en gæsteplads i vores Gæstehus, som ligger Vester Hesseldal 19, Grenaa.

I Gæstehuset tager vores fastansatte personale sig godt af børnene, når deres faste dagplejere er fraværende.

Hvis der ikke er plads i Gæstehuset, vil vi som udgangspunkt tilbyde en gæsteplads hos en dagplejer, som kender dit barn.

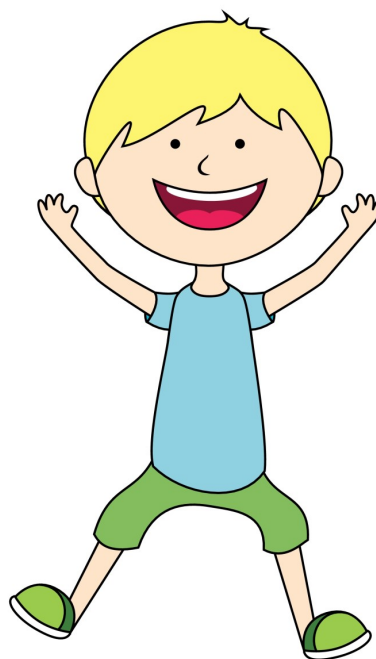
Ved akut opstået sygdom melder dagplejerne sig syge tidligt om morgenen. Sygemeldingen meldes til dagplejekontoret, som herefter vil kontakte jer pr. telefon eller via appen "Dagplejen", for at arrangere pasningen af jeres barn.



Det er derfor meget vigtigt, at I tjekker jeres telefon og appen om morgenen.

I forhold til planlægning vil vi meget gerne informeres så tidligt som muligt, når jeres barn holder ferie og fridage.

Det skyldes, at dagplejerne arbejder i selvstyrende teams, hvor de sammen planlægger ferie, fridage samt gæstepleje af børn.



Opstart i dagplejen



Kontaktmøde

Til kontaktmødet vil vi snakke om forhold, der vedrører dagplejen og jeres barn. Vi vil også snakke om og planlægge jeres barns opstart i dagplejen.

Aula

Vi benytter Aula som vores intranet, og det er her vi blandt andet deler billeder fra dagen.

I vil i forbindelse med opstarten blive oprettet på Aula. I logger ind første med MitID enten via appen eller via aula.dk.

Fordelen ved Aula er, at det er en fælles indgang for både dagplejere, vuggestuer, børnehaver og skoler.

Inde på Aula vil I blive bedt om at give diverse tilladelser. Hvis der er noget, I svarer "nej" til eller senere ændrer svaret på, så giv venligst jeres dagplejer besked hurtigst muligt.

Kost

Det er vigtigt for os at tilbyde børnene en sund og varieret kost.

De børn, der kommer før kl. 7.30, tilbydes morgenmad, hvis de ikke har spist hjemmefra.

Derudover serverer vi formiddagsmad, frokost og eftermiddagsmad.

Så vidt det er muligt, tager vi hensyn til dit barns særlige kostbehov. Vi taler om dette på kontaktmødet.



Praktisk information



Barnevogn

Når dit barn starter i dagplejen skal I medbringe barnevogn. Denne skal forsynes med fluenet, regnslag, madras, sengetøj og godkendt sele (Dansk varefakta nævn), der passer til barnevognen.

Skiftetøj

Jeres barn skal have tøj med til at kunne lege både ude og inde. Derfor er det vigtigt, at barnet har tøj med til al slags vejr. Dagplejeren kan vejlede herom.

Barnets sygdom

Vi modtager ikke syge børn i dagplejen. Dit barn er sygt, når det ikke kan følge den daglige rytme i dagplejehjemmet. Vi tager ikke temperatur på barnet, men kigger på barnets almene tilstand. Det betyder også, at et sygt barn ikke altid er feberamt.

Mange børn påvirkes meget af forkølelse og bør i nogle tilfælde holdes hjemme. Hvis I er i tvivl opfordrer vi til, at I taler med jeres dagplejer, eller at I kontakter dagplejepædagogen.

Vi følger Sundhedsstyrelsens retningslinjer ”Smitsomme sygdomme hos børn og unge”.

Vi beder jer give jeres dagplejer besked, når jeres barn er syg. Det vil vi gerne vide, fordi jeres dagplejer også fungerer som gæstedagplejer.

Hvis dit barn har en kronisk sygdom og får medicin, vil vi gå i dialog med jer om det.

Transport af dagplejebørn

Mange dagplejere har stor glæde af at tage dagplejebørnene med på længere ture, hvor de enten kører i bil eller cykler på ladcykel.

Bilkørsel vil altid ske i godkendt autostol, ligesom alle børn har cykelhjelm og sele på, når de er med i ladcyklen.

Kontaktoplysninger

Hvis der sker ændringer af de forhold I har oplyst ved indskrivningen af jeres barn, skal vi have besked, så vi altid kan få fat på jer.

Overgang til børnehave

Vi er meget opmærksomme på, at børnene skal opleve en god overgang fra dagpleje til børnehave.

Derfor er samarbejdet mellem dagpleje og børnehave meget vigtigt.

I forbindelse med at et barn nærmer sig tre år og skal starte i børnehave, bestræber dagplejeren sig på at besøge den børnehave, barnet skal starte i, således at barnet lærer børnehaven at kende.

Vi vil også opfordre jer forældre til at tage jeres barn med på besøg i den børnehave jeres barn skal starte i.

Her kan barnets opstart planlægges og der er mulighed for at hilse på børnehavens personale.

Husk at gå ind på den digitale pladsanvisning og skrive ønsker til valg af børnehave.

Bestyrelse

Område Grenaa har en bestyrelse, som dækker hele området dagtilbud. Heri er dagplejen repræsenteret ved forældrerepræsentanter samt afdelingslederen.

Der er valg til forældrebestyrelsen hvert år, hvor der vælges bestyrelsesmedlemmer og suppleanter. Dette foregår i forbindelse med et forældremøde.

Friplads

Det er muligt at søge om økonomisk og social friplads efter gældende regler. Dette kan pladsanvisningen være behjælpelig med.

Søskendetilskud

Der ydes søskendetilskud til søskende, der passes i dagpleje, børnehave og SFO.

Der betales fuld pris for den dyreste plads. Søskendetilskuddet udgør 50 % af øvrige pladser.

Udmeldelse

Udmeldelse af dagplejen kan ske via vores hjemmeside, www.norrdjurs.dk eller skriftligt til pladsanvisningen.

Udmeldelse sker med en måneds varsel, fra d. 1. eller 15. i måneden.

Forsikring

Norrdjurs har ikke en ulykkesforsikring der dækker børnene, når de er i dagpleje.

I skal derfor tegne jeres egen ulykkesforsikring, for at sikre jeres barn i forbindelse med en eventuel ulykke i dagplejen, herunder tandskadeforsikring.

Lukkedage

Vi har to forskellige typer af lukkedage; lukkedage med pasningsmulighed og lukkedage uden pasningsmulighed. Lukkedagene bestemmes hvert år af forældrebestyrelsen, og de kan derfor ændre sig fra år til år.

Lukkedage med pasningsmulighed er:

Pædagogisk dag, fredag efter Kr. Himmelfartsdag, sommerferieugerne 29-30, hverdagene mellem jul og nytår og nytårsdag.

Lukkedage uden pasningsmulighed

er: Skærtorsdag, Langfredag, 2. Påskedag, Kr. Himmelfartsdag, 2. Pinsedag, Grundlovsdag, juleaftensdag, 1. juledag, 2. juledag og 1. nytårsdag.

Når vi har lukkedage med pasningsmulighed vil du blive bedt om at melde til, hvis du har brug for, at dit barn kan blive passet.

Tavshedspligt

Alle medarbejdere i Norrdjurs Kommune har tavshedspligt. Dagplejere har, som andre ansatte, pligt til at underrette kommunen, hvis et barn lever under forhold, der bringer dets sundhed og udvikling i fare.

Kontaktinformationer



Dagplejekontorets træffetider

Mandag til torsdag kl. 13.00 - 14.00 og
fredag kl. 11.00 - 12.00.

Vedrørende gæstedagpleje kan der
ringes alle dage kl. 6.00 - 8.00 .

Tlf.: 89 59 12 20 - tryk 1

Gæstehuset

Vester Hesseldal 19, 8500 Grenaa

Tlf.: 21 37 55 68

Legestuernes adresse

Legestuen Øst

Chr. Winthers Vej 9, 8500 Grenaa

Legestuen Vest

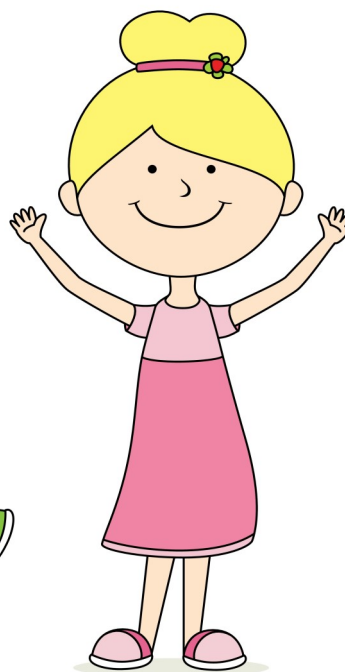
Vester Hesseldal 19, 8500 Grenaa

Legestuen Voldby

Sangstrupvej 32, 8500 Grenaa

Legestuen Toubro

Lyngbyvej 40, 8570 Trustrup



Har I spørgsmål er I meget velkomne til at kontakte os. Nedenfor er anført kontaktoplysninger.

Områdeleder

Lise Svane
Mobil: 61 20 33 44
lish@norddjurs.dk

Daglig leder af dagplejen

Christian Hessellund Jensen
Mobil: 24 63 27 68
chjn@norddjurs.dk

Dagplejepædagoger

Christinne Greve Simonsen
51 34 32 85 / cgs@norddjurs.dk

Kate Overgaard Jensen
23 32 76 41 / kaj@norddjurs.dk

Louise Bangshøj Jakobsen
30 54 38 51 / lbja@norddjurs.dk

Trine Pape Udsen
30 59 73 43 / trud@norddjurs.dk

Pladsanvisningen

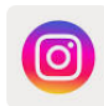
Tlf. 89 59 11 40
Mail: dp@norddjurs.dk

Egne noter



Facebook

Institutioner og dagplejere i Område Grenaa



Instagram

@dagtilbud_i_grenaa